

УТВЕРЖДЕНО
Постановлением Администрации района
от 18.10.2024 №775-п

СХЕМА
ВОДОСНАБЖЕНИЯ И ВОДООТВЕДЕНИЯ
Тагарского сельсовета
Кежемского района
на перспективу до 2034 года
(«Глава 2 Схема водоотведения»)

Исполнитель:
ООО «СибЭнергоСбережение 2030»
Директор _____ /А.А. Веретенников/



Красноярск, 2024

Оглавление

ОБЩИЕ ПОЛОЖЕНИЯ	5
ГЛАВА 2. СХЕМА ВОДООТВЕДЕНИЯ.....	7
2.1. СУЩЕСТВУЮЩЕЕ ПОЛОЖЕНИЕ В СФЕРЕ ВОДООТВЕДЕНИЯ ПОСЕЛЕНИЯ, МУНИЦИПАЛЬНОГО ОКРУГА, ГОРОДСКОГО ОКРУГА	7
2.1.1. Описание структуры системы сбора, очистки и отведения сточных вод на территории поселения, городского округа и деление территории поселения, муниципального округа, городского округа на эксплуатационные зоны.....	7
2.1.2. Описание результатов технического обследования централизованной системы водоотведения, включая описание существующих канализационных очистных сооружений, в том числе оценку соответствия применяемой технологической схемы очистки сточных вод требованиям обеспечения нормативов качества очистки сточных вод, определение существующего дефицита (резерва) мощностей сооружений и описание локальных очистных сооружений, создаваемых абонентами.....	8
2.1.3. Описание технологических зон водоотведения, зон централизованного и нецентрализованного водоотведения (территорий, на которых водоотведение осуществляется с использованием централизованных и нецентрализованных систем водоотведения) и перечень централизованных систем водоотведения	8
2.1.4. Описание технической возможности утилизации осадков сточных вод на очистных сооружениях существующей централизованной системы водоотведения.....	8
2.1.5. Описание состояния и функционирования канализационных коллекторов и сетей, сооружений на них, включая оценку их износа и определение возможности обеспечения отвода и очистки сточных вод на существующих объектах централизованной системы водоотведения.....	9
2.1.6. Оценка безопасности и надежности объектов централизованной системы водоотведения и их управляемости	9
2.1.7. Оценка воздействия сбросов сточных вод через централизованную систему водоотведения на окружающую среду	10
2.1.8. Описание территорий муниципального образования, не охваченных централизованной системой водоотведения.....	10
2.1.9. Описание существующих технических и технологических проблем системы водоотведения поселения, муниципального округа, городского округа	10
2.1.10. Сведения об отнесении централизованной системы водоотведения (канализации) к централизованным системам водоотведения поселений, муниципальных округов, городских округов, включающие перечень и описание централизованных систем водоотведения (канализации), отнесенных к централизованным системам водоотведения поселений или городских округов, а также информацию об очистных сооружениях (при их наличии), на которые поступают сточные воды, отводимые через указанные централизованные системы водоотведения (канализации), о мощности очистных сооружений и применяемых на них технологиях очистки сточных вод, среднегодовом объеме принимаемых сточных вод.....	10
2.2. БАЛАНСЫ СТОЧНЫХ ВОД В СИСТЕМЕ ВОДООТВЕДЕНИЯ	11

2.2.1. Баланс поступления сточных вод в централизованную систему водоотведения и отведения стоков по технологическим зонам водоотведения	11
2.2.2. Оценка фактического притока неорганизованного стока (сточных вод, поступающих по поверхности рельефа местности) по технологическим зонам водоотведения.....	11
2.2.3. Сведения об оснащении зданий, строений, сооружений приборами учета принимаемых сточных вод и их применении при осуществлении коммерческих расчетов	11
2.2.4. Результаты ретроспективного анализа за последние 10 лет балансов поступления сточных вод в централизованную систему водоотведения по технологическим зонам водоотведения и по поселениям, муниципальным округам, городским округам с выделением зон дефицитов и резервов производственных мощностей	11
2.2.5. Прогнозные балансы поступления сточных вод в централизованную систему водоотведения и отведения стоков по технологическим зонам водоотведения на срок не менее 10 лет с учетом различных сценариев развития поселений, муниципальных округов, городских округов	12
2.3. ПРОГНОЗ ОБЪЕМА СТОЧНЫХ ВОД	13
2.3.1. Сведения о фактическом и ожидаемом поступлении сточных вод в централизованную систему водоотведения	13
2.3.2. Описание структуры централизованной системы водоотведения (эксплуатационные и технологические зоны)	13
2.3.3. Расчет требуемой мощности очистных сооружений исходя из данных о расчетном расходе сточных вод, дефицита (резерва) мощностей по технологическим зонам сооружений водоотведения с разбивкой по годам	13
2.3.4. Результаты анализа гидравлических режимов и режимов работы элементов централизованной системы водоотведения	14
2.3.5. Анализ резервов производственных мощностей очистных сооружений системы водоотведения и возможности расширения зоны их действия.....	14
2.4. ПРЕДЛОЖЕНИЯ ПО СТРОИТЕЛЬСТВУ, РЕКОНСТРУКЦИИ И МОДЕРНИЗАЦИИ (ТЕХНИЧЕСКОМУ ПЕРЕВООРУЖЕНИЮ) ОБЪЕКТОВ ЦЕНТРАЛИЗОВАННОЙ СИСТЕМЫ ВОДООТВЕДЕНИЯ.....	15
2.4.1. Основные направления, принципы, задачи и плановые значения показателей развития централизованной системы водоотведения	15
2.4.2. Перечень основных мероприятий по реализации схем водоотведения с разбивкой по годам, включая технические обоснования этих мероприятий	15
2.4.3. Технические обоснования основных мероприятий по реализации схем водоотведения	15
2.4.4. Сведения о вновь строящихся, реконструируемых и предлагаемых к выводу из эксплуатации объектах централизованной системы водоотведения	16
2.4.5. Сведения о развитии систем диспетчеризации, телемеханизации и об автоматизированных системах управления режимами водоотведения на объектах организаций, осуществляющих водоотведение	16

2.4.6. Описание вариантов маршрутов прохождения трубопроводов (трасс) по территории поселения, муниципального округа, городского округа, расположения намечаемых площадок под строительство сооружений водоотведения и их обоснование.....	16
2.4.7. Границы и характеристики охранных зон сетей и сооружений централизованной системы водоотведения	16
2.4.8. Границы планируемых зон размещения объектов централизованной системы водоотведения.....	18
2.5. ЭКОЛОГИЧЕСКИЕ АСПЕКТЫ МЕРОПРИЯТИЙ ПО СТРОИТЕЛЬСТВУ И РЕКОНСТРУКЦИИ ОБЪЕКТОВ ЦЕНТРАЛИЗОВАННОЙ СИСТЕМЫ ВОДООТВЕДЕНИЯ	19
2.5.1. Сведения о мероприятиях, содержащихся в планах снижения сбросов загрязняющих веществ, программах повышения экологической эффективности, планах мероприятий по охране окружающей среды.....	19
2.5.2. Сведения о применении методов, безопасных для окружающей среды, при утилизации осадков сточных вод.....	19
2.6. ОЦЕНКА ПОТРЕБНОСТИ В КАПИТАЛЬНЫХ ВЛОЖЕНИЯХ В СТРОИТЕЛЬСТВО, РЕКОНСТРУКЦИЮ И МОДЕРНИЗАЦИЮ ОБЪЕКТОВ ЦЕНТРАЛИЗОВАННОЙ СИСТЕМЫ ВОДООТВЕДЕНИЯ.....	22
2.7. ПЛАНОВЫЕ ЗНАЧЕНИЯ ПОКАЗАТЕЛЕЙ РАЗВИТИЯ ЦЕНТРАЛИЗОВАННЫХ СИСТЕМ ВОДООТВЕДЕНИЯ	23
2.7.1. Показатели надежности и бесперебойности водоотведения.....	23
2.7.2. Показатели очистки сточных вод.....	24
2.7.3. Показатели эффективности использования ресурсов при транспортировке сточных вод	24
2.7.4. Иные показатели, установленные федеральным органом исполнительной власти, осуществляющим функции по выработке государственной политики и нормативно-правовому регулированию в сфере жилищно-коммунального хозяйства.....	25
2.8. ПЕРЕЧЕНЬ ВЫЯВЛЕННЫХ БЕСХОЗЯЙНЫХ ОБЪЕКТОВ ЦЕНТРАЛИЗОВАННОЙ СИСТЕМЫ ВОДООТВЕДЕНИЯ (В СЛУЧАЕ ИХ ВЫЯВЛЕНИЯ) И ПЕРЕЧЕНЬ ОРГАНИЗАЦИЙ, УПОЛНОМОЧЕННЫХ НА ИХ ЭКСПЛУАТАЦИЮ.....	26
НОРМАТИВНО-ТЕХНИЧЕСКАЯ (ССЫЛОЧНАЯ) ЛИТЕРАТУРА	27

ОБЩИЕ ПОЛОЖЕНИЯ

Проектирование систем водоснабжения и водоотведения населенных пунктов представляет собой комплексную проблему, от правильного решения которой во многом зависят масштабы необходимых капитальных вложений в эти системы.

Рассмотрение проблемы начинается на стадии разработки генеральных планов в самом общем виде, совместно с другими вопросами инфраструктуры, и такие решения носят предварительный характер. Дается обоснование необходимости сооружения новых или расширение существующих элементов комплекса водопроводных очистных сооружений (КВОС) и комплекса очистных сооружений канализации (КОСК) для покрытия имеющегося дефицита мощности и возрастающих нагрузок по водоснабжению и водоотведению на расчетный срок. При этом, рассмотрение вопросов выбора основного оборудования для КВОС и КОСК, насосных станций, а также, трасс водопроводных и канализационных сетей от них производится только после технико-экономического обоснования принимаемых решений. В качестве основного предпроектного документа по развитию водопроводного и канализационного хозяйства муниципального образования принята практика составления перспективных схем водоснабжения и водоотведения.

Схемы разрабатываются на основе анализа фактических нагрузок потребителей по водоснабжению и водоотведению с учётом перспективного развития на 10 лет, структуры баланса водопотребления и водоотведения региона, оценки существующего состояния головных сооружений водопровода и канализации, насосных станций, а также водопроводных и канализационных сетей и возможности их дальнейшего использования, рассмотрения вопросов надёжности, экономичности.

Обоснование решений (рекомендаций) при разработке схемы водоснабжения и водоотведения осуществляется на основе технико-экономического сопоставления вариантов развития систем водоснабжения и водоотведения, в целом.

Основой для разработки и реализации схемы водоснабжения и водоотведения до 2034 года является Федеральный закон от 7 декабря 2011 г. № 416-ФЗ "О водоснабжении и водоотведении", регулирующий всю систему взаимоотношений в водоснабжении и водоотведении и направленный на обеспечение устойчивого и надёжного водоснабжения и водоотведения.

Объем и состав проекта соответствует «Требованиям к содержанию схем водоснабжения и водоотведения», утвержденным Постановлением Правительства РФ от 5 сентября 2013 г. № 782. При разработке учтены требования законодательства Российской Федерации, стандартов РФ, действующих нормативных документов Министерства природных ресурсов России, других нормативных актов, регулирующих природоохранную деятельность.

Схема водоснабжения и водоотведения разработана на основании:

- приказа Министерства регионального развития Российской Федерации от 06.05.2011 № 204 «О разработке программ комплексного развития систем коммунальной инфраструктуры муниципальных образований» (вместе с «Методическими рекомендациями по разработке программ комплексного развития систем коммунальной инфраструктуры муниципальных образований»);

- свода правил Министерства строительства и жилищно-коммунального хозяйства Российской Федерации СП 31.13330.2021 «Водоснабжение. Наружные сети и сооружения СНиП 2.04.02-84*»;
- свода правил Министерства строительства и жилищно-коммунального хозяйства Российской Федерации СП 32.13330.2018 «Канализация. Наружные сети и сооружения. СНиП 2.04.03-85» (с Изменением №1, №2);
- свода правил Министерства строительства и жилищно-коммунального хозяйства Российской Федерации СП 30.13330.2020 "Внутренний водопровод и канализация зданий СНиП 2.04.01-85*" (с Изменением №1, №2);
- технического задания на разработку схемы водоснабжения и водоотведения муниципального образования.

ГЛАВА 2. СХЕМА ВОДООТВЕДЕНИЯ

2.1. СУЩЕСТВУЮЩЕЕ ПОЛОЖЕНИЕ В СФЕРЕ ВОДООТВЕДЕНИЯ ПОСЕЛЕНИЯ, МУНИЦИПАЛЬНОГО ОКРУГА, ГОРОДСКОГО ОКРУГА

2.1.1. Описание структуры системы сбора, очистки и отведения сточных вод на территории поселения, городского округа и деление территории поселения, муниципального округа, городского округа на эксплуатационные зоны

Согласно пункту 5 «Правилам отнесения централизованных систем водоотведения (канализации) к централизованным системам водоотведения поселений или городских округов», утвержденных Постановлением Правительства РФ от 31 мая 2019 г. № 691, сточными водами, принимаемыми в централизованную систему водоотведения (канализации), объем которых является критерием отнесения к централизованным системам водоотведения поселений или городских округов, являются:

- а) сточные воды, принимаемые от многоквартирных домов и жилых домов;
- б) сточные воды, принимаемые от гостиниц, иных объектов для временного проживания;
- в) сточные воды, принимаемые от объектов отдыха, спорта, здравоохранения, культуры, торговли, общественного питания, социального и коммунально-бытового назначения, дошкольного, начального общего, среднего общего, среднего профессионального и высшего образования, административных, научно-исследовательских учреждений, культовых зданий, объектов делового, финансового, административного, религиозного назначения, иных объектов, связанных с обеспечением жизнедеятельности граждан;
- г) сточные воды, принимаемые от складских объектов, стоянок автомобильного транспорта, гаражей;
- д) сточные воды, принимаемые от территорий, предназначенных для ведения сельского хозяйства, садоводства и огородничества;
- е) поверхностные сточные воды (для централизованных общесплавных и централизованных комбинированных систем водоотведения).

В Тагарском сельсовете централизованным водоотведением охвачен только один потребитель - МКОУ Тагарская СОШ. Население не охвачено централизованным водоотведением.

Централизованное водоотведение обеспечивает:

- сооружение (канализационная насосная станция), основание бетонное, конструктив - стены КНС - стеклопластик, операторной - панели типа «Сэнгвич»;
- технологические КНС на территории КОС, заглубленные емкости (3 шт) на бетонном основании с установленным оборудованием площадью 3,8 м²,
- очистные сооружения.

Эксплуатацию системы централизованного водоотведения в муниципальном образовании Тагарский сельсовет осуществляет ООО «Водоотведение» и включает в себя:

- прием сточных вод от населения и предприятий;
- транспортировка сточных вод по канализационным сетям;
- перекачку сточных вод через канализационную насосную станцию (далее – КНС);
- ремонт и обслуживание канализационных сетей и колодцев.

Структура зон эксплуатационной ответственности предприятий, занятых в сфере централизованного водоотведения муниципального образования Тагарский сельсовет представлено в таблице ниже.

Таблица 2.1.1.2 - Зоны эксплуатационной ответственности

№	Наименование РСО	Зона действия
1	ООО «Водоотведение»	д. Тагара

2.1.2. Описание результатов технического обследования централизованной системы водоотведения, включая описание существующих канализационных очистных сооружений, в том числе оценку соответствия применяемой технологической схемы очистки сточных вод требованиям обеспечения нормативов качества очистки сточных вод, определение существующего дефицита (резерва) мощностей сооружений и описание локальных очистных сооружений, создаваемых абонентами

Установочная мощность канализационных насосных станций составляет 1,01 тыс. м³/сут.

На основании собранной информации характеристика централизованной системы водоотведения муниципального образования Тагарский сельсовет представлена ниже.

Установленная пропускная способность очистных сооружений составляет 0,25 тыс. м³/сут.

2.1.3. Описание технологических зон водоотведения, зон централизованного и нецентрализованного водоотведения (территорий, на которых водоотведение осуществляется с использованием централизованных и нецентрализованных систем водоотведения) и перечень централизованных систем водоотведения

Технологическая зона водоотведения – это часть централизованной системы водоотведения (канализации), отведение сточных вод, из которой осуществляется в водный объект через одно инженерное сооружение, предназначенное для сброса сточных вод в водный объект (выпуск сточных вод в водный объект), или несколько технологически связанных между собой инженерных сооружений, предназначенных для сброса сточных вод в водный объект (выпусков сточных вод в водный объект).

Условно водоотведение МО Тагарский сельсовет можно разделить на 2 технологические зоны:

1. Зона с централизованной системой канализации;
2. Зона с не централизованной системой (в септики или выгребы).

2.1.4. Описание технической возможности утилизации осадков сточных вод на очистных сооружениях существующей централизованной системы водоотведения

Утилизация осадков с очистных сооружения, образующихся в процессе очистки сточных вод, осуществляется путем вывоза на полигон ТБО для изоляции слоев отходов, а также иловые площадки.

Иловые карты канализационных очистных сооружений предназначены для отстаивания и удаления иловых дренажных вод, т. е. обезвоживания осадка (избыточный активный ил и сырой осадок), образующегося при очистке хозяйственно-бытовых сточных вод. В процессе отстаивания происходит отделение от воды ила и осадка и, оседание и накопление их, на иловых картах (иловых полях). Отстоянная иловая вода путем поочередного переливания из карты в карту в дальнейшем, согласно технологическому процессу, вновь попадает для очистки в начало очистных сооружений.

Площадь иловых площадок составляет 0,26 тыс. м².

2.1.5. Описание состояния и функционирования канализационных коллекторов и сетей, сооружений на них, включая оценку их износа и определение возможности обеспечения отвода и очистки сточных вод на существующих объектах централизованной системы водоотведения

Протяженность канализационных сетей в муниципальном образовании Тагарский сельсовет составляет 2,45 м.

2.1.6. Оценка безопасности и надежности объектов централизованной системы водоотведения и их управляемости

Централизованная система водоотведения представляет собой систему инженерных сооружений, надежная и эффективная, работа которых является одной из важнейших составляющих санитарного и экологического состояния Тагарский сельсовет.

В условиях экономии водных ресурсов и ежегодного сокращения объемов водопотребления и водоотведения приоритетными направлениями развития системы водоотведения являются повышение качества очистки воды и надежности работы сетей и сооружений. Практика показывает, что трубопроводные сети являются, не только наиболее функционально-значимым элементом системы канализации, но и наиболее уязвимым с точки зрения надежности. В муниципальном образовании по-прежнему острой остаётся проблема износа канализационной сети.

Для анализа эффективности работы системы водоотведения оцениваются два критерия:

- надёжность системы;
- качество, экологическая безопасность.

Надёжность (вероятность безотказной работы, коэффициент готовности) – для целей комплексного развития систем водоотведения главным интегральным критерием эффективности выступает надёжность функционирования сетей.

Качество, экологическая безопасность – качество услуг водоотведения определяется условиями договора и гарантирует бесперебойность их предоставления, а также соответствие стандартам и нормативам ПДС в водоём.

Показателями, характеризующими параметры качества предоставляемых услуг и поддающимися непосредственному наблюдению и оценке потребителями, являются:

- перебои в водоотведении;
- частота отказов в услуге водоотведения;
- отсутствие протечек и запаха.

В таблице 2.1.6.1 представлены параметры оценки качества предоставляемых услуг водоотведения.

Таблица 2.1.6.1 - Параметры оценки качества предоставляемых услуг водоотведения

Нормативные параметры качества	Допустимый период и показатели нарушения (снижения) параметров качества
Бесперебойное круглосуточное водоотведение в течение года	а). плановый - не более 8 часов в течение одного месяца б). при аварии - не более 8 часов в течение одного месяца
Экологическая безопасность сточных вод	Не допускается превышение ПДВ в сточных водах, превышение ПДК в природных водоёмах

Реализуя комплекс мероприятий, направленных на повышение надёжности системы водоотведения, обеспечена устойчивая работа системы канализации.

2.1.7. Оценка воздействия сбросов сточных вод через централизованную систему водоотведения на окружающую среду

Сброс неочищенных сточных вод оказывает негативное воздействие на физические и химические свойства воды на водосборных площадях соответствующих водных объектов. Увеличивается содержание вредных веществ органического и неорганического происхождения, токсичных веществ, болезнетворных бактерий и тяжелых металлов. А также является фактором возникновения риска заболеваемости населения. Сброс неочищенных стоков наносит вред животному и растительному миру и приводит к одному из наиболее опасных видов деградации водосборных площадей.

2.1.8. Описание территорий муниципального образования, не охваченных централизованной системой водоотведения

Территории МО Тагарский сельсовет, не охваченные централизованным водоотведением, пользуются септиками и надворными уборными (выгребными ямами).

2.1.9. Описание существующих технических и технологических проблем системы водоотведения поселения, муниципального округа, городского округа

Основные технические и технологические проблемы системы водоотведения муниципального образования Тагарский сельсовет не выявлены.

2.1.10. Сведения об отнесении централизованной системы водоотведения (канализации) к централизованным системам водоотведения поселений, муниципальных округов, городских округов, включающие перечень и описание централизованных систем водоотведения (канализации), отнесенных к централизованным системам водоотведения поселений или городских округов, а также информацию об очистных сооружениях (при их наличии), на которые поступают сточные воды, отводимые через указанные централизованные системы водоотведения (канализации), о мощности очистных сооружений и применяемых на них технологиях очистки сточных вод, среднегодовом объеме принимаемых сточных вод

Развернутое описание централизованной системы водоотведения (канализации) представлено в пункте 2.1.1 и пункте 2.1.2 текущей главы.

2.2. БАЛАНСЫ СТОЧНЫХ ВОД В СИСТЕМЕ ВОДООТВЕДЕНИЯ

2.2.1. Баланс поступления сточных вод в централизованную систему водоотведения и отведения стоков по технологическим зонам водоотведения

Информация по балансу поступления сточных вод в централизованную систему водоотведения и отведения стоков по технологическим зонам водоотведения МО Тагарский сельсовет представлена ниже.

Таблица 2.2.1.1 - Балансы поступления сточных вод

Поступление от населенного пункта	Наименование категории потребителя	Поступление сточных вод за 2023 год, тыс. м ³
д. Тагара	Пропущено сточных вод - всего	1,91
	в том числе: от населения	
	от бюджетофинансируемых организаций	1,91
	от промышленных предприятий	
	от прочих организаций	
	Пропущено сточных вод через очистные сооружения - всего	2,17
	в том числе на полную биологическую очистку (физико-химическую)	2,17
	из нее: нормативно очищенной	
	недостаточно очищенной	2,17

2.2.2. Оценка фактического притока неорганизованного стока (сточных вод, поступающих по поверхности рельефа местности) по технологическим зонам водоотведения

Неорганизованный сток на территории МО Тагарский сельсовет отводится естественным путем по рельефу. Оценка и подсчет неорганизованного стока не ведется.

2.2.3. Сведения об оснащенности зданий, строений, сооружений приборами учета принимаемых сточных вод и их применении при осуществлении коммерческих расчетов

В настоящее время коммерческий учет принимаемых сточных вод от потребителей осуществляется в соответствии с действующим законодательством и количество принятых сточных вод принимается равным количеству потребленного ресурса.

2.2.4. Результаты ретроспективного анализа за последние 10 лет балансов поступления сточных вод в централизованную систему водоотведения по технологическим зонам водоотведения и по поселениям, муниципальным округам, городским округам с выделением зон дефицитов и резервов производственных мощностей

Ретроспективный анализ за последние 10 лет балансов поступления сточных вод в централизованную систему водоотведения по технологическим зонам водоотведения с выделением зон дефицитов и резервов производственных мощностей не представляется возможным, ввиду отсутствия данных по систематическому учету стоков.

2.2.5. Прогнозные балансы поступления сточных вод в централизованную систему водоотведения и отведения стоков по технологическим зонам водоотведения на срок не менее 10 лет с учетом различных сценариев развития поселений, муниципальных округов, городских округов

В таблице ниже представлены расчеты прогнозного баланса поступления сточных вод в централизованную систему водоотведения и отведения стоков.

Таблица 2.2.5.1 - Прогнозный баланс поступления сточных вод

Поступление от населенного пункта	Наименование категории потребителя	Поступление сточных вод за 2023 год, тыс. м3	Поступление сточных вод за 2034 год, тыс. м3
д. Тагара	Пропущено сточных вод - всего	1,91	1,91
	в том числе: от населения		
	от бюджетофинансируемых организаций	1,91	1,91
	от промышленных предприятий		
	от прочих организаций		
	Пропущено сточных вод через очистные сооружения - всего	2,17	2,17
	в том числе на полную биологическую очистку (физико-химическую)	2,17	2,17
	из нее: нормативно очищенной		
	недостаточно очищенной	2,17	2,17

2.3. ПРОГНОЗ ОБЪЕМА СТОЧНЫХ ВОД

2.3.1. Сведения о фактическом и ожидаемом поступлении сточных вод в централизованную систему водоотведения

Сведения о фактическом и ожидаемом поступлении сточных вод в централизованную систему водоотведения представлены в таблице ниже.

Таблица 2.3.1.1 - Сведения о фактическом и ожидаемом водоотведении

Наименование	Отчетный 2023г.			Расчетный 2034г.		
	тыс. м3/год	м3/сут (max сут.)	м3/сут, (ср.сут.)	тыс. м3/год	м3/сут (max сут.)	м3/сут, (ср.сут.)
Пропущено сточных вод через очистные сооружения	2,17	6,837	5,945	2,17	6,837	5,945

2.3.2. Описание структуры централизованной системы водоотведения (эксплуатационные и технологические зоны)

«Технологическая зона водоотведения» - часть канализационной сети, принадлежащей организации, осуществляющей водоотведение, в пределах которой обеспечиваются прием, транспортировка, очистка и отведение сточных вод или прямой (без очистки) выпуск сточных вод в водный объект.

В муниципальном образовании насчитывается 1 технологическая зона.

«Эксплуатационная зона водоотведения» - зона эксплуатационной ответственности организации, осуществляющей водоотведение, определенная по признаку обязанностей (ответственности) организации по эксплуатации централизованных систем водоотведения.

В централизованной системе водоотведения муниципального образования Тагарский сельсовет выделяются следующие эксплуатационные зоны:

1. Эксплуатационная зона ответственности водоотведения ООО «Водоотведение» (централизованные системы водоотведения, принимающие сточные воды от жилых зданий, коммунально-бытовых и производственных предприятий на территории).

2.3.3. Расчет требуемой мощности очистных сооружений исходя из данных о расчетном расходе сточных вод, дефицита (резерва) мощностей по технологическим зонам сооружений водоотведения с разбивкой по годам

Установленная пропускная способность очистных сооружений 91 тыс. м3/год. Резерв мощности составляет 97%.

2.3.4. Результаты анализа гидравлических режимов и режимов работы элементов централизованной системы водоотведения

Анализ гидравлических режимов и режимов работы элементов централизованной системы водоотведения не проводился.

2.3.5. Анализ резервов производственных мощностей очистных сооружений системы водоотведения и возможности расширения зоны их действия.

Анализ резервов производственных мощностей очистных сооружений систем водоотведения рассмотрен в п.п 2.3.3 текущей главы.

2.4. ПРЕДЛОЖЕНИЯ ПО СТРОИТЕЛЬСТВУ, РЕКОНСТРУКЦИИ И МОДЕРНИЗАЦИИ (ТЕХНИЧЕСКОМУ ПЕРЕВООРУЖЕНИЮ) ОБЪЕКТОВ ЦЕНТРАЛИЗОВАННОЙ СИСТЕМЫ ВОДООТВЕДЕНИЯ

2.4.1. Основные направления, принципы, задачи и плановые значения показателей развития централизованной системы водоотведения

В условиях экономии воды и ежегодного сокращения объемов водопотребления и водоотведения приоритетными направлениями развития системы водоотведения являются повышение качества очистки воды и надежности работы сетей и сооружений. Практика показывает, что трубопроводные сети, являются не только наиболее функционально значимым элементом системы канализации, но и наиболее уязвимым с точки зрения надежности. По-прежнему острой остается проблема износа канализационной сети. В условиях плотной застройки наиболее экономичным решением является применение бестраншейных методов ремонта и восстановления трубопроводов.

Оборудование, материалы и другая продукция, должны обеспечивать безотказность при выполнении нормативных требований по функционированию бесперебойной подачи стоков от абонента до очистных сооружений.

Обеспечение качественной очистки сточных вод до достижения нормативных показателей качества воды, для сброса в водоем рыбохозяйственного назначения.

Оптимизация режима системы водоотведения достигается за счет сокращения расхода электроэнергии на транспортировку, очистку и выпуск сточных вод путем снижения удельного расхода и возможной оптимизации работы насосных агрегатов, сокращения объема водопотребления на собственные нужды при внедрении ресурсосберегающих технологий.

Энергетическая эффективность мероприятий определяется увеличением пропускной способности трубопроводов сетей водоотведения при увеличении нагрузки при новом строительстве.

2.4.2. Перечень основных мероприятий по реализации схем водоотведения с разбивкой по годам, включая технические обоснования этих мероприятий.

С целью повышения надежности и качества оказания услуги водоотведения в МО Тагарский сельсовет, удовлетворения спроса на водоотведение, улучшения экологических показателей и снижения вредного воздействия на окружающую среду схемой водоотведения предлагается реализовать реконструкцию существующих очистных сооружений.

2.4.3. Технические обоснования основных мероприятий по реализации схем водоотведения

Достижение качественных показателей очищенной сточной воды (соответствие требуемым нормативам сброса (НДС)).

2.4.4. Сведения о вновь строящихся, реконструируемых и предлагаемых к выводу из эксплуатации объектах централизованной системы водоотведения

Перечень вновь строящихся, реконструируемых объектов централизованной системы канализации представлен в п.2.4.2.

Предлагаемых к выводу из эксплуатации объектов централизованных систем водоотведения нет.

2.4.5. Сведения о развитии систем диспетчеризации, телемеханизации и об автоматизированных системах управления режимами водоотведения на объектах организаций, осуществляющих водоотведение

Развитие систем диспетчеризации настоящей схемой не предусмотрено. Мероприятия не запланированы.

2.4.6. Описание вариантов маршрутов прохождения трубопроводов (трасс) по территории поселения, муниципального округа, городского округа, расположения намечаемых площадок под строительство сооружений водоотведения и их обоснование

Маршруты прохождения вновь создаваемых сетей водоотведения отсутствуют.

2.4.7. Границы и характеристики охранных зон сетей и сооружений централизованной системы водоотведения

Санитарно-защитные зоны от канализационных сооружений до границ зданий жилой застройки, участков общественных зданий и предприятий пищевой промышленности с учетом их перспективного расширения следует принимать в соответствии с санитарными нормами, а случаи отступления от них должны согласовываться с органами санитарно-эпидемиологического надзора.

В целях сокращения санитарно-защитной зоны от очистных сооружений рекомендуется предусматривать перекрытие поверхностей подводящих каналов, сооружений механической очистки, сооружений биологической очистки, а также обработки осадка. Вентиляционные выбросы из-под перекрытых поверхностей, а также из основных производственных помещений зданий механической очистки и обработки осадка следует подвергать очистке.

Размеры санитарно-защитной зоны комплекса канализационных очистных сооружений и канализационных насосных станций должны соответствовать предельным размерам, установленным СанПиН 2.2.1/2.1.1.1200-03 «Санитарно-защитные зоны и санитарная классификация предприятий, сооружений и иных объектов».

Размеры санитарно-защитных зон для канализационных очистных сооружений представлены в таблице 2.4.7.1.

Таблица 2.4.7.1 – Размеры санитарно-защитной зоны

Сооружения для очистки сточных вод	Расстояние в м при расчетной производительности очистных сооружений в тыс. м ³ /сутки			
	до 0,2	более 0,2 до 5,0	более 5,0 до 50,0	более 50,0 до 280
Насосные станции и аварийно-регулирующие резервуары, локальные очистные сооружения	15	20	20	30
Сооружения для механической и биологической очистки с иловыми площадками для сброженных осадков, а также иловые площадки	150	200	400	500
Сооружения для механической и биологической очистки с термомеханической обработкой осадка в закрытых помещениях	100	150	300	400
Поля: а) фильтрации б) орошения	200 150	300 200	500 400	1000 1000
Биологические пруды	200	200	300	300

1. Размер СЗЗ для канализационных очистных сооружений производительностью более 280 тыс. м³/сутки, а также при принятии новых технологий очистки сточных вод и обработки осадка следует устанавливать в соответствии с требованиями п. 4.8 настоящего нормативного документа.

2. Для полей фильтрации площадью до 0,5 га, для полей орошения коммунального типа площадью до 1,0 га, для сооружений механической и биологической очистки сточных вод производительностью до 50 м³/сутки СЗЗ следует принимать размером 100 м.

3. Для полей подземной фильтрации пропускной способностью до 15 м³/сутки размер СЗЗ следует принимать размером 50 м.

4. Размер СЗЗ от сливных станций следует принимать 300 м.

5. Размер СЗЗ от очистных сооружений поверхностного стока открытого типа до жилой территории следует принимать 100 м, закрытого типа - 50 м.

6. От очистных сооружений и насосных станций производственной канализации, не расположенных на территории промышленных предприятий, как при самостоятельной очистке и перекачке производственных сточных вод, так и при совместной их очистке с бытовыми, размеры СЗЗ следует принимать такими же, как для производств, от которых поступают сточные воды, но не менее указанных в табл. 2.4.7.1.

7. Размер СЗЗ от снеготаялок и снегосплавных пунктов до жилой территории следует принимать 100 м.

Особый режим использования территории и уровень безопасности населения в санитарно-защитной зоне КОС и КНС при эксплуатации объекта в штатном режиме – соблюдается.

2.4.8. Границы планируемых зон размещения объектов централизованной системы водоотведения

Границы планируемых зон размещения объектов централизованных систем водоотведения, расположены в существующих границах муниципального образования.

2.5. ЭКОЛОГИЧЕСКИЕ АСПЕКТЫ МЕРОПРИЯТИЙ ПО СТРОИТЕЛЬСТВУ И РЕКОНСТРУКЦИИ ОБЪЕКТОВ ЦЕНТРАЛИЗОВАННОЙ СИСТЕМЫ ВОДООТВЕДЕНИЯ

2.5.1. Сведения о мероприятиях, содержащихся в планах снижения сбросов загрязняющих веществ, программах повышения экологической эффективности, планах мероприятий по охране окружающей среды

В настоящее время большое внимание уделяется повышению эффективности очистки сточных вод. Экономия водных ресурсов – один из важнейших аспектов ресурсосбережения и охраны окружающей среды.

Повышение энергоэффективности систем водоотведения в промышленности, сельском хозяйстве и ЖКХ, включает реконструкцию канализационных систем, прокладку новых водоотводящих сетей, установку ресурсосберегающего сантехнического оборудования, энергоэффективных насосных систем, очистку сточных вод, а также, внедрение систем коммерческого учета энергоресурсов (учет горячей и холодной воды, учет сточных вод).

Необходимые меры по предотвращению вредного воздействия на водный бассейн при сбросе сточных вод в черте населенного пункта – это снижение массы сброса загрязняющих веществ и микроорганизмов до наиболее жестких нормативов качества воды из числа установленных.

Реконструкция с модернизацией КОС позволит обеспечить соответствие показателей качества сточных вод существующим нормативам.

2.5.2. Сведения о применении методов, безопасных для окружающей среды, при утилизации осадков сточных вод

Утилизация осадков сточных вод и избыточного активного ила часто связана с использованием их в сельском хозяйстве в качестве удобрения, что обусловлено достаточно большим содержанием в них биогенных элементов. Активный ил особенно богат азотом и фосфорным ангидридом, такими, как медь, молибден, цинк.

В качестве удобрения можно использовать те осадки сточных вод и избыточный активный ил, которые предварительно были подвергнуты обработке, гарантирующей последующую их не загниваемость, а также гибель патогенных микроорганизмов и яиц гельминтов.

Наиболее эффективным способом обезвоживания отходов, образующихся при очистке сточных вод, является термическая сушка. Перспективные технологические способы обезвоживания осадков и избыточного активного ила, включающие использование барабанных вакуум-фильтров, центрифуг, с последующей термической сушкой и одновременной грануляцией позволяют получать продукт в виде гранул, что обеспечивает получение удобного для транспортировки, хранения и внесения в почву органоминерального удобрения, содержащего азот, фосфор, микроэлементы.

Наряду с достоинствами получаемого на основе осадков сточных вод и активного ила удобрения следует учитывать и возможные отрицательные последствия его применения, связанные с наличием в них вредных для растений веществ в частности ядов, химикатов, солей тяжелых металлов и т.п. В этих случаях необходимы строгий контроль

содержания вредных веществ в готовом продукте и определение годности использования его в качестве удобрения для сельскохозяйственных культур.

Извлечение ионов тяжелых металлов и других вредных примесей из сточных вод гарантирует, например, получение безвредной биомассы избыточного активного ила, которую можно использовать в качестве кормовой добавки или удобрения.

Технологический цикл обработки осадков представлен на рисунке 2.5.2.1.

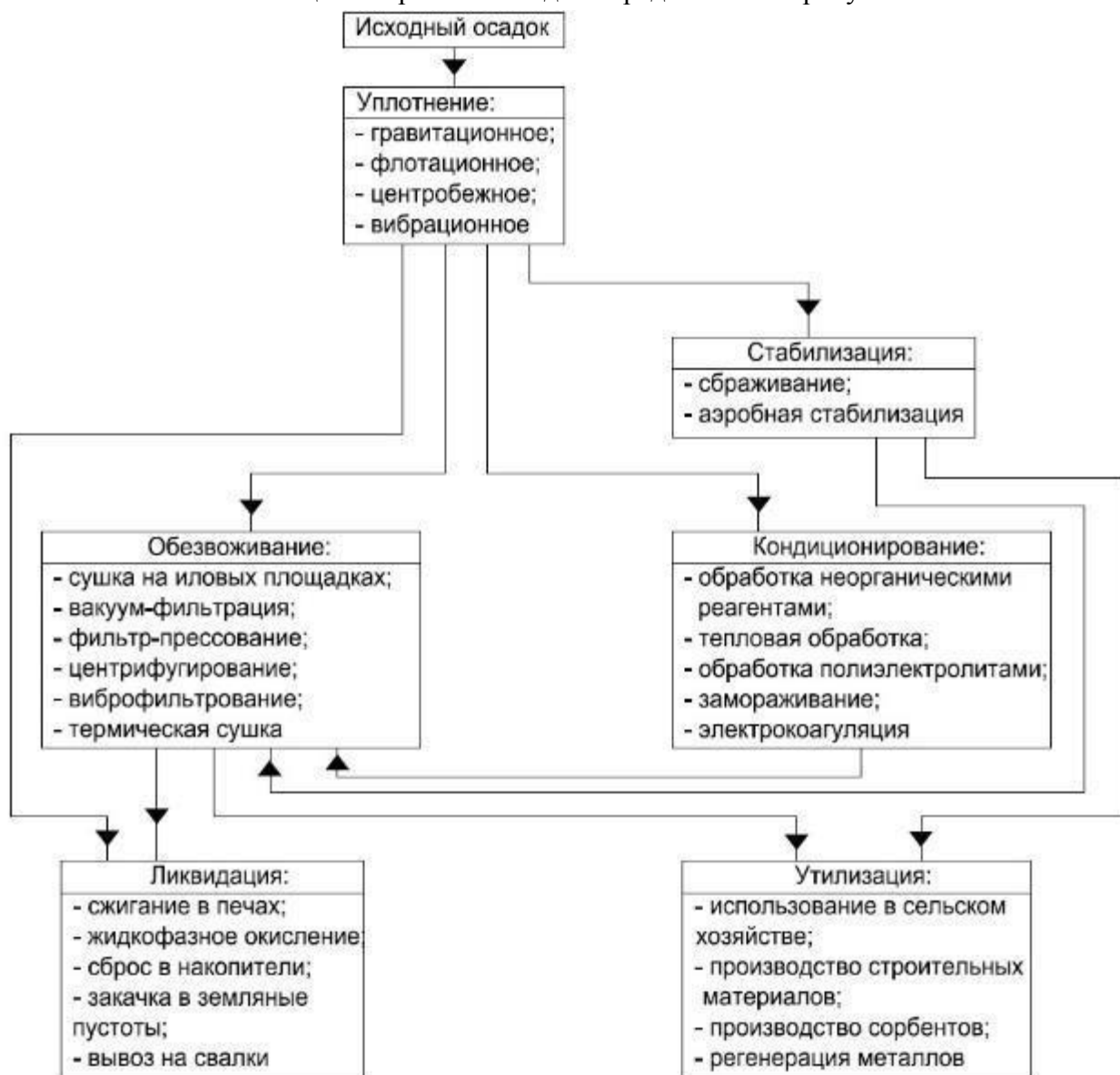


Рисунок 2.5.2.1 - Технологический цикл обработки осадков

В качестве методов для уменьшения воздействия работы КОС на окружающую природную среду при проектировании необходимо учесть:

- Система доочистки сточных вод. Применение данной системы на КОС обеспечит очистку сточных вод до нормативных значений водоема рыбохозяйственного значения
- Система УФ-обеззараживания. Применение данной системы позволит снизить содержание хлора в воде, после обеззараживания сточных вод, перед сбросом данных

вод в водоем. Снижение уровня хлора в сточных водах, сбрасываемых в водоем, уменьшает воздействие на животный мир водоема.

- Система механического обезвоживания осадка. Применение данной системы на КОС обеспечит сокращение объемов осадка сточных вод, а также сокращения территорий, занятых под полями фильтрации.

2.6. ОЦЕНКА ПОТРЕБНОСТИ В КАПИТАЛЬНЫХ ВЛОЖЕНИЯХ В СТРОИТЕЛЬСТВО, РЕКОНСТРУКЦИЮ И МОДЕРНИЗАЦИЮ ОБЪЕКТОВ ЦЕНТРАЛИЗОВАННОЙ СИСТЕМЫ ВОДООТВЕДЕНИЯ

В соответствии с действующим законодательством, в объем финансовых потребностей на реализацию мероприятий настоящей программы включается весь комплекс расходов, связанных с проведением ее мероприятий. К таким расходам относятся:

- проектно-изыскательские работы;
- строительно-монтажные работы;
- работы по замене оборудования с улучшением технико-экономических характеристик;
- приобретение материалов и оборудования;
- расходы, не относимые на стоимость основных средств (аренда земли на срок строительства и т.п.);
- дополнительные налоговые платежи, возникающие от увеличения выручки, в связи с реализацией программы;

Таким образом, финансовые потребности включают в себя сметную стоимость реконструкции и строительства произведенных объектов централизованных систем водоснабжения и водоотведения. Кроме того, финансовые потребности включают в себя добавочную стоимость, учитывающую инфляцию, налог на прибыль, необходимые суммы кредитов.

Сметная стоимость в текущих ценах - это стоимость мероприятия в ценах того года, в котором планируется его проведение, и складывается из всех затрат на строительство с учетом всех вышеперечисленных составляющих.

Реконструкция очистных сооружений планируется на период с 2025-2028 года, ориентировочная стоимость составит 5000 тыс. руб.

2.7. ПЛАНОВЫЕ ЗНАЧЕНИЯ ПОКАЗАТЕЛЕЙ РАЗВИТИЯ ЦЕНТРАЛИЗОВАННЫХ СИСТЕМ ВОДООТВЕДЕНИЯ

Значения плановых показателей развития централизованных систем водоотведения приведены в таблице 2.7.1.

Таблица 2.7.1 - Плановые показатели развития централизованной системы водоотведения

Показатель	Единица измерения	Базовый показатель, 2023 г	Целевые показатели	
			2028	2034
д. Тагара				
<i>а) Показатели очистки сточных вод</i>				
Доля сточных вод, соответствующих установленным нормативам допустимого сброса	%	0	100	100
<i>б) Показатели надежности и бесперебойности водоснабжения</i>				
Удельное количество засоров на сетях канализации	ед./1км	0	0	0
Доля уличной канализационной сети, нуждающейся в замене	%	0	10	20
<i>в) Показатели эффективности использования ресурсов</i>				
Обеспеченности системы водоотведения технологическими приборами учета (расходомеры, уровнемеры), оснащенной системой дистанционной передачи данных в единую информационную систему предприятия	%	0	0	0
<i>г) Другие показатели</i>				
Годовое количество отключений водоотведения жилых домов	ед.	0	0	0

2.7.1. Показатели надежности и бесперебойности водоотведения

Целевые показатели надежности и бесперебойности водоотведения устанавливаются в отношении:

- аварийности централизованных систем водоотведения;
- продолжительности перерывов водоотведения.

Целевой показатель аварийности централизованных систем водоотведения определяется как отношение количества аварий на централизованных системах водоотведения к протяженности сетей и определяется в единицах на 1 километр сети.

Целевой показатель продолжительности перерывов водоотведения определяется исходя из объема отведения сточных вод в кубических метрах, недопоставленного за время перерыва водоотведения, в том числе рассчитанный отдельно для перерывов водоотведения с предварительным уведомлением абонентов (не менее чем за 24 часа) и без такого уведомления.

Согласно п.8 СП 32.13330.2018 «Канализация. Наружные сети и сооружения» объекты централизованных системы водоотведения по надежности действия подразделяются на три категории:

Первая категория. Не допускается перерыва или снижения транспорта сточных вод.

Вторая категория. Допускается перерыв в транспорте сточных вод не более 6 ч либо снижение его в пределах, определяемых надежностью системы водоснабжения населенного пункта или промпредприятия.

Третья категория. Допускающие перерыв подачи сточных вод не более суток (с прекращением водоснабжения населенных пунктов при численности жителей до 5000).

Таблица 2.7.1.1 - Характеристика система водоотведения по категории надежности

Населенный пункт	Численность населения, чел	Категория надежности
д. Тагара	1433	3

2.7.2. Показатели очистки сточных вод

На основании данных, предоставленных ресурсоснабжающей организацией, сточные воды после КОС являются недостаточно очищенными.

2.7.3. Показатели эффективности использования ресурсов при транспортировке сточных вод

Согласно п.8 Приложения 1 к приказу Министерства строительства и жилищно-коммунального хозяйства Российской Федерации от 04.04.2014 г. № 162/пр «Об утверждении перечня показателей надежности, качества, энергетической эффективности объектов централизованных систем горячего водоснабжения, холодного водоснабжения и (или) водоотведения, порядка и правил определения плановых значений и фактических значений таких показателей» показателями энергетической эффективности для систем водоотведения являются:

- удельный расход электрической энергии, потребляемой в технологическом процессе очистки сточных вод, на единицу объема очищаемых сточных вод (кВт*год/куб.м);
- удельный расход электрической энергии, потребляемой в технологическом процессе транспортировки сточных вод, на единицу объема транспортируемых сточных вод (кВт*год/куб.м).

Таблица 2.7.3.1 - Энергоэффективность очистки сточных вод

Наименование населенного пункта	Объем принятых стоков из сети, тыс. м3/год	Объем потребленной электроэнергии, тыс.кВт*час	Энергоэффективность, кВт*год/м3
д. Тагара	2,17	206,4	95

2.7.4. Иные показатели, установленные федеральным органом исполнительной власти, осуществляющим функции по выработке государственной политики и нормативно-правовому регулированию в сфере жилищно-коммунального хозяйства

Иные показатели, установленные федеральным органом исполнительной власти, осуществляющим функции по выработке государственной политики и нормативно-правовому регулированию в сфере жилищно-коммунального хозяйства не предусмотрены.

2.8. ПЕРЕЧЕНЬ ВЫЯВЛЕННЫХ БЕСХОЗЯЙНЫХ ОБЪЕКТОВ ЦЕНТРАЛИЗОВАННОЙ СИСТЕМЫ ВОДООТВЕДЕНИЯ (В СЛУЧАЕ ИХ ВЫЯВЛЕНИЯ) И ПЕРЕЧЕНЬ ОРГАНИЗАЦИЙ, УПОЛНОМОЧЕННЫХ НА ИХ ЭКСПЛУАТАЦИЮ

Согласно статьи 8, пункт 5. Федерального закона Российской Федерации от 7 декабря 2011г. №416-ФЗ "О водоснабжении и водоотведении": «В случае выявления бесхозных объектов централизованных систем горячего водоснабжения, холодного водоснабжения и (или) водоотведения, в том числе водопроводных и канализационных сетей, путем эксплуатации которых обеспечиваются водоснабжение и (или) водоотведение, эксплуатация таких объектов осуществляется гарантирующей организацией либо организацией, которая осуществляет горячее водоснабжение, холодное водоснабжение и (или) водоотведение и водопроводные и (или) канализационные сети которой непосредственно присоединены к указанным бесхозным объектам (в случае выявления бесхозных объектов централизованных систем горячего водоснабжения или в случае, если гарантирующая организация не определена в соответствии со статьей 12 настоящего Федерального закона), со дня подписания с органом местного самоуправления поселения, городского округа передаточного акта указанных объектов до признания на такие объекты права собственности или до принятия их во владение, пользование и распоряжение оставившим такие объекты собственником в соответствии с гражданским законодательством».

Принятие на учет бесхозных водоотводящих сетей (водоотводящих сетей, не имеющих эксплуатирующей организации) осуществляется на основании постановления Правительства РФ от 17.09.2003г. № 580.

На основании статьи 225 Гражданского кодекса РФ по истечении года со дня постановки бесхозной недвижимой вещи на учет орган, уполномоченный управлять муниципальным имуществом, может обратиться в суд с требованием о признании права муниципальной собственности на эту вещь.

На территории муниципального образования Тагарский сельсовет бесхозные объекты централизованной системы водоотведения отсутствуют.

НОРМАТИВНО-ТЕХНИЧЕСКАЯ (ССЫЛОЧНАЯ) ЛИТЕРАТУРА

- Федеральный закон от 23.11.2009 № 261-ФЗ «Об энергосбережении и повышении энергетической эффективности и о внесении изменений в отдельные законодательные акты Российской Федерации».
- Федеральный закон Российской Федерации от 17.12.2011 № 416-ФЗ «О водоснабжении и водоотведении».
- Федеральный закон от 27.07.2010 года № 190-ФЗ «О теплоснабжении».
- Постановление правительства Российской Федерации от 05.09.2013 №782 «О схемах водоснабжения и водоотведения».
- Приказ Министерства строительства и жилищно-коммунального хозяйства Российской Федерации от 04.04.2014 г. № 162/пр «Об утверждении перечня показателей надежности, качества, энергетической эффективности объектов централизованных систем горячего водоснабжения, холодного водоснабжения и (или) водоотведения, порядка и правил определения плановых значений и фактических значений таких показателей».
- СП 31.13330.2021 "СНиП 2.04.02-84* Водоснабжение. Наружные сети и сооружения".
- СП 32.13330.2018 Канализация. Наружные сети и сооружения. СНиП 2.04.03-85 (с Изменением N 1).
- СП 131.13330.2020 Строительная климатология СНиП 23-01-99*.
- СанПиН 2.1.3684-21» Санитарно-эпидемиологические требования к содержанию территорий городских и сельских поселений, к водным объектам, питьевой воде и питьевому водоснабжению, атмосферному воздуху, почвам, жилым помещениям, эксплуатации производственных, общественных помещений, организации и проведению санитарно-противоэпидемических (профилактических) мероприятий».
- СанПиН 1.2.3685-21 «Гигиенические нормативы и требования к обеспечению безопасности и (или) безвредности для человека факторов обитания среды».